

On Site

Hét relatiemagazine van Brand Energy & Infrastructure Services

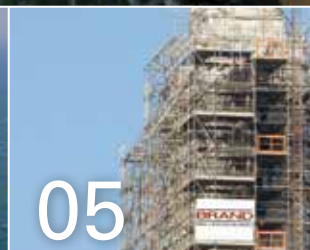
NL

07



04

Painting campaign TOTAL



05

Doordacht montageplan



08

Het belang van isoleren



12

Huzarenstukje Boogbrug

Inhoudsopgave



- | | | | |
|----|---|----|---|
| 02 | Voorwoord | 11 | Renovatie boogkappen Amsterdam Centraal |
| 03 | Vol vertrouwen de toekomst in | 12 | Huzarenstukje aan de Boogbrug Beek |
| 04 | Complex project op de Noordzee | 13 | Bijzondere constructie renovatie UvA |
| 05 | Inventief veiligheids- en montageplan voor SABIC | 14 | Gezondheid en veiligheid Ons streven |
| 06 | Renovatie tankputten Odfjell | 15 | Rapidguard® nu in productie |
| 07 | On- én offshore werk voor HelWin Beta | 16 | Nieuwe uitgave Zakboek Hoogwerkers |
| 08 | Kisuma Chemicals: het belang van isolatie in energiebesparing | 16 | Kalender 2015. Vraag direct aan! |
| 10 | Expertise aan de Zuidas | 16 | Nieuwe locatie Beverwijk |

Voorwoord



In deze 7e uitgave van On Site komen zoals u gewend bent interessante projecten aan bod. De On Site heeft een verfrissende opmaak, geheel in lijn met onze nieuwe bedrijfskleuren.

De naamswijziging in juni 2014 van Harsco Infrastructure naar Brand Energy & Infrastructure Services is succesvol verlopen. Met deze nieuwe naam kunnen wij onszelf presenteren als een volwaardige dochteronderneming van Brand Energy & Infrastructure Services. Met ruim 150 jaar aan operationele ervaring en meer dan 300 vestigingen in ruim 30 landen is BRAND wereldwijd marktleider in specialistische industriële en bouwgerelateerde diensten voor de energie-, de infrastructurele en de industriële sector.

Er wordt flink aan de weg getimmerd. De nieuwe uitstraling van BRAND is al terug te zien op onder meer transportmiddelen, wagenpark, steigerzeilen, drukwerk en op onze panden.

Tevens hebben wij de handelsnaam Hünnebeck geregistreerd, als onderdeel van Brand Infrastructure Services B.V. U kent de merknaam Hünnebeck al, wat garant staat voor hoge kwaliteit en een breed assortiment aan bekistings- en ondersteuningsproducten. Om hier beter op aan te sluiten zullen wij specifiek voor onze directe verhuur- en verkoopactiviteiten van bekistingen en ondersteuning de handelsnaam Hünnebeck gebruiken.

In deze On Site leest u ook meer over het veiligheidsbeleid van BRAND en over Rapidguard®, de opzetleuning die de veiligheid bevordert.

Wij wensen u veel leesplezier bij deze zevende uitgave van On Site.

Directie Brand Energy & Infrastructure Services

Vol vertrouwen de toekomst in



Nieuwe organisatie van wereldformaat

In 2013 verkocht Harsco Corporation zijn divisie Harsco Infrastructure aan BRAND. Als onderdeel van Brand Energy & Infrastructure Services is een wereldspeler ontstaan met een omzet van circa 3 miljard dollar per jaar. In juni 2014 werden de bedrijfsnamen aangepast.

Met nieuwe mogelijkheden en een breder portfolio stapt Brand Energy & Infrastructure Services de toekomst in. De Directie blikt vooruit.

Door de overname van Harsco Infrastructure heeft BRAND een nog stevigere marktpositie verkregen. "De nieuwe organisatie heeft een wereldwijde dekking", stelt Jos Ickenroth, Commercieel Directeur Brand Energy & Infrastructure Services. "Omdat grote klanten als oliemaatschappijen of chemieconcerns ook op wereldschaal acteren, kan BRAND deze multinationale organisaties nu beter bedienen."

Breder productaanbod

De overname biedt vele voordelen op het gebied van producten en services. Zo maken beide organisaties gebruik van het steigersysteem Cuplok. De nieuwe organisatie heeft nu grotere capaciteit en kan klanten daardoor nog beter bedienen. Daarnaast beschikt het moederbedrijf over een aantal producten en services die nog niet in de Benelux worden aangeboden. "Er ontstaat een organisatie die een breder productaanbod tot zijn beschikking heeft", legt Ickenroth uit. "Dat biedt mogelijkheden voor de toekomst".

Safety First

Het creëren van een veilige werkomgeving heeft bij BRAND de hoogste prioriteit. Fred Schuijt, Operationeel Directeur Brand Energy & Infrastructure Services: "Bij al onze projecten wordt maximale veiligheid nagestreefd. Daarom zijn ons beleid en onze systemen en programma's op het gebied van veiligheid zo ontworpen dat het veiligheidsbewustzijn van alle medewerkers wordt vergroot."

Focus op productiviteit

Naast veiligheid staat de verdere verbetering van de productiviteit centraal in het operationeel beleid van BRAND. Schuijt: "De prefabricage van beplating in onze werkplaatsen is daar een goed voorbeeld van. Onlangs hebben we geïnvesteerd in professionele automatisering van de plaatwerkerij, waardoor we volautomatisch, mooier en sneller kunnen snijden en bijna alle plaatmaterialen kunnen realiseren. Het is slechts één van de vele voorbeelden waardoor we als BRAND vol vertrouwen de toekomst in gaan."

Het producten- en dienstenaanbod van BRAND is veelomvattend: werkplekken op hoogte, preventief corrosie-onderhoud, coaten, (brandwerend) isoleren, fireproofing, mechanical services, ondersteuning en bekistingen en andere aanvullende specialistische diensten. De Benelux-markt is voor Brand Energy & Infrastructure Services heel belangrijk: van de 3 miljard dollar omzet wordt maar liefst 200 miljoen dollar hier omgezet.



Complex project op de Noordzee



Offshore

Locatie
Noordzee

Klant
Venko Offshore

Looptijd
Juni 2014 - Februari 2015

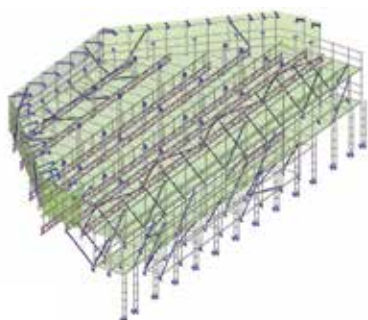
Uitdaging
Korte doorlooptijd.
Bepaalde ruimte voor opslag.

Oplossing
Goede voorbereiding en gedetailleerde planning. Inzet hulpconstructies (opslagsteigers).

Projectomschrijving
TOTAL K6CC Painting Campaign



Na een goede voorbereiding startte BRAND in juni 2014 met een bijzonder project op de Noordzee: in opdracht van Venko Offshore werden er diverse complexe steigers gerealiseerd om de painting campaign van het platform K6CC van TOTAL E&P Nederland mogelijk te maken.



Engineering K6CC; 3D impressie steigerwerk helideck

TOTAL E&P Nederland is betrokken bij de exploratie en productie van aardgas. Ongeveer tien procent van het aardgas dat door Nederlandse huishoudens wordt verbruikt, is door TOTAL geproduceerd met de 22 offshore platforms en vier productie-installaties (subsea) in het Nederlandse deel van de Noordzee. Het productieplatform K6CC - twee eilanden die met een brug aan elkaar zijn verbonden - was dit jaar toe aan onderhoud.

300 ton steigermateriaal

Het gehele project moet in februari 2015 worden afgerond en kent dus een doorlooptijd van slechts 150 dagen. Vanaf oktober worden extra werkzaamheden uitgevoerd voor de shutdown van het platform. Voor het project voerde BRAND circa 300 ton steigermateriaal aan, onder meer voor twee grote hangsteigers onder de eilanden, een hangsteiger bij de brug en steigers bij het helideck. Uiteraard werden ook de diverse productielocaties op het eiland voorzien van steigerwerk. Op het platform maakt BRAND gebruik van het tubelock steigersysteem in combinatie met steigerhout. Vanwege beperkte ruimte monteerde BRAND diverse hulpconstructies (opslagsteigers) voor de opslag van materialen. Ook wordt voor opslag gebruik gemaakt van de deckspace van Seafox 2; een accommodatieplatform dat als hoteleiland naast het platform is gepositioneerd.

Safety first

Het platform wordt doorgaans bemand door acht tot tien personeelsleden, maar gedurende het painting campaign-project zijn er dagelijks wel negentig mensen op het platform werkzaam. Om ervoor te zorgen dat iedereen weet wat er moet gebeuren en waarop gelet moet worden met betrekking tot de veiligheid, hebben TOTAL en BRAND verschillende maatregelen getroffen. TOTAL verstrekt bijvoorbeeld iedere dag opnieuw een werkvergunning voor alle werkzaamheden. Ook wordt iedere morgen op de werklocatie een toolbox-meeting gehouden en wordt er veelvuldig gebruik gemaakt van de LMRA-kaart (Laatste Minuut Risico Analyse) van BRAND.

Inventief veiligheids- en montageplan voor SABIC



Logistics C&I van SABIC in Geleen maakt gebruik van een fakkelsysteem: een veiligheidsinstallatie die milieuvriendelijke brandbare gassen verbrandt zodat ze niet in de atmosfeer terecht komen. De fakkels waren afgelopen jaar toe aan onderhoud. Maar hoe bereik je zo'n uitdagende werkplek, hoe creëer je veilige omstandigheden en hoe zorg je voor een optimaal resultaat voor je klant? BRAND ontwikkelde hiervoor een inventief en betrouwbaar veiligheids- en montageplan en bouwde zelf de steigerconstructie.

Met een drone werd het topbord van de fakkels van Logistics C&I van SABIC geïnspecteerd. De uitkomst was helder: de fakkels moesten gestraald en geconserveerd worden. BRAND startte met een goed plan van aanpak zodat risico's sterk gereduceerd werden. Omdat de fakkels zelf niet meer betreden konden worden, werd het werkgebied rondom de fakkels afgezet en werd er een uitgebreide steigerconstructie gebouwd.

Afgeschermd bouwen

De eerste fase bestond uit het aanbrengen van vangnetten in de fakkels. Dit gebeurde met de inzet van een hijskraan en een dicht manbakje. Vervolgens realiseerde BRAND een tunnel vanaf de buitenkant van de afzetting naar de kern van de fakkels waardoor steigermaterialen aangevoerd konden worden. Zo kon er in de kern van de fakkels een steiger opgebouwd worden, afgeschermd met de vangnetten. De steiger werd op deze manier gemonteerd tot een hoogte van 30 meter.

Om de steiger vervolgens in de top verder uit te bouwen tot 60 meter, moest de fakkels uit bedrijf worden genomen. Door de inzet van 18.000 m³ Cuplok-steigers kon BRAND, op een beperkt oppervlak, snel de geheel vrijstaande steiger realiseren. De constructie werd nog eens verstevigd met 92 ton ballast. Door deze efficiënte en inventieve werkwijze kon er veilig worden gebouwd en kon de fakkels zo lang mogelijk in gebruik blijven voor het affakkelen.

Bas Peeters, Manager Maintenance

Projects SABIC: "Wij kennen BRAND als een professionele partner. Voor dit complexe project heeft SABIC daarom bewust gekozen voor samenwerking met BRAND. Hun inzet en betrokkenheid komt juist bij een project als dit, waar je soms ook met tegenslag te kampen hebt, tot uiting. Ik zie dat BRAND flexibel is en bij verbeterpunten niet alleen naar de opdrachtgever kijkt, maar juist ook zelf zaken proactief oppakt."

Locatie

Geleen

Klant

SABIC

Looptijd

Juni 2014 - Oktober 2014

Uitdaging

Veiligheidssituatie topbordes fakkels.

Oplossing

Uitgebreid veiligheidsplan voor de montage van de steiger.

Projectomschrijving

Stralen en conserveren fakkels



Renovatie tankputten Odfjell



Tankopslag



Locatie

Botlek Rotterdam

Klant

Odfjell Terminal Rotterdam

Looptijd

Juli 2014 - December 2014

Uitdaging

Doorlooptijd.

Beperkte mogelijkheden opslag.

Oplossing

Extra monteurs.

Goede logistieke voorbereiding.



Projectomschrijving

Tankputten 13 - 14 - 15

Odfjell Terminals Rotterdam is het grootste onafhankelijke tankopslagbedrijf in de Rotterdamse haven. Met een moderniseringsprogramma wil Odfjell de veiligheid verbeteren, bestaande voorzieningen herstellen en nieuwe tanks bouwen. Voor de renovatiewerkzaamheden van diverse tankputten levert BRAND de access services.

Op de site van Odfjell Terminal Rotterdam (OTR) staan driehonderd tanks met een totale capaciteit van 1.600.000 m³. Hierin worden vloeistoffen voor de petrochemische en voedingsindustrie opgeslagen. Drie tankputten worden omgebouwd en er komen acht nieuwe productleidingen van circa 400 meter per leiding. Daarnaast wordt een nieuw blussysteem en een nieuw dampretoursysteem geïnstalleerd en worden er nieuwe kabelbanen aangebracht. Voor de renovatie van de drie tankputten monteert BRAND circa 29.000 m³ Cuplok-steigers. Om de planning en de totale doorlooptijd van 6 maanden te halen worden ook extra monteurs ingezet.

Aandacht voor logistiek

Om in de tankopslag een veilige werkomgeving te creëren werkt BRAND volgens strikte procedures en werkinstructies. Ook is er in de voorbereiding goed gekeken naar de ruimte voor de aanvoer van materialen. Er wordt gebruik gemaakt van hijskranen om het materiaal de tankputten in te hijsen. Omdat er op het tankenpark weinig beschikbare ruimte aanwezig is, wordt er vooraf goed gekeken waar grijpvoorraden het beste kunnen worden opgeslagen.

Operational excellence

OTR stelde in december 2013 een team van experts aan om 'operational excellence'-processen te ontwikkelen. De belangrijkste bouwsteen hierbij is een solide fundering waarop een duurzaam kwaliteits-, gezondheids- en veiligheidsraamwerk rust. In december 2014 zal dit door Deltalinqs University - de kennis- en netwerkorganisatie die onder meer zorgt voor het onderhouden van het Handboek Veiligheidsbeheerssysteem - volledig zijn ingevoerd.



On- én offshore werk voor HelWin Beta



Offshore



Locatie

Duitsland, Noordzee

Klant

Heerema Fabrication Group

Looptijd

Februari 2012 - November 2014

Uitdaging

Korte doorlooptijd offshore werkzaamheden.

Oplossing

Voormontage steigers werf Zwijndrecht.

Projectomschrijving

Heerema Helwin Beta (hookup fase)

In opdracht van Siemens/Tennet startte Heerema Fabrication Group twee jaar geleden met de bouw van het gigantische HVDC convertor platform HelWin Beta. Naar verwachting wordt het project dit najaar afgerond. Zowel voor de bouw als voor de offshore werkzaamheden leverde BRAND de access services.

De HelWin Beta is een 690 MW transformator station van 98 bij 42 bij 28 meter. Dit enorme station komt bij het windmolenpark Amrumbank West - in het oostelijke deel van de Noordzee en de Duitse kust - en levert straks stroom aan zo'n 700.000 Duitse huishoudens.

Voor de bouw van het convertor platform op de werf in Zwijndrecht verzorgde BRAND de steigerbouw. Om enkele laatste constructieonderdelen, zoals de kraan, te monteren, werd de HelWin Beta op zaterdag 14 juni 2014 verscheept naar Schiedam. Medio juli werd de topsite op het jacket geplaatst door één van de grootste kraanschepen ter wereld: de Thialf van Heerema.



Hookup fase

In april startte BRAND de voorbereidingswerkzaamheden om de hookup fase van het project te begeleiden. Voor de offshore werkzaamheden in augustus begonnen, werden al diverse steigers op de werf van Heerema gebouwd om deze werkzaamheden te bespoedigen. Bij de offshore werkzaamheden werden een hangsteiger rondom de brug (naar de HelWin Alpha),



steigerwerk van de poten op het jacket en vele steigers in en op het platform gerealiseerd. Tijdens de hookup fase is gebruik gemaakt van circa 200 ton steigermateriaal. Voor de invulling van het personeel (20 man back to back) is mede gebruik gemaakt van de diensten van BRAND UK.

Kisuma Chemicals: het belang van isolatie in energiebesparing



Kisuma Chemicals staat voor een grote uitdaging: het energiegebruik per ton product tussen 2011 en 2015 met 20% reduceren. In samenwerking met partners Brand Energy & Infrastructure Services en Rockwool Technical Insulation werd uitvoerig gekeken naar isolatieoplossingen. Zo moet het energiebesparingsprogramma volgend jaar kosten reduceren en zorgen voor verbeterde milieu- en veiligheidsprestaties.



Kisuma Chemicals is een procesindustrie met een veelvoorkomende complexiteit: kilometers leidingwerk, tanks, vaten, pompen en kleppen die moeten verwarmen, koelen, transporteren en mengen. Het jaarlijks energieverbruik loopt in de miljoenen euro's. Kisuma wil het energiegebruik per productie-eenheid in 2015 met twintig procent verlagen ten opzichte van 2011. "We zijn een heel eind op weg", zegt procestechnoloog Maurice Stevens, "maar er moet dit jaar nog wel iets gebeuren om het te halen. Productiemiddelen moet je altijd efficiënt inzetten, dus we letten ook op de besparingsmogelijkheden op kleine posten. Op basis van actuele specificaties en onderhoud is isolatie geen kostenpost, maar een bedrijfsmiddel!"

Volgens Arjan Pool, Calculator bij Brand Energy & Infrastructure Services, is Kisuma Chemicals een opdrachtgever 'nieuwe stijl' voor BRAND als industrieel dienstverlener. "We zitten als partners rechtstreeks bij elkaar om isolatiesystemen te bespreken en we zijn vanzelfsprekend bijzonder blij met een kritische, betrokken klant die het belang van isoleren onderkent. In de aanvraag begonnen we al met zorgvuldige projectdefinities en we kunnen op basis van kennis en inzicht de oplossing bespreken om tot de gewenste isolatiesystemen te komen."



Scan

BRAND voerde in samenwerking met Rockwool scans uit om de warmtestromen bij Kisuma te inventariseren. Er kwam een mix van verwachte en onverwachte punten uit. Zo genereerde een neutraal aanvoelende leiding toch warmteverliezen. Opvallend was dat ook goed en fors geïsoleerde leidingtrajecten voor verbeterde isolatie in aanmerking kwamen. "Ook de afwerking speelt een rol", signaleert Arjan Pool. "We weten allemaal dat inwatering de isolatiewaarde teniet doet. En het is de realiteit dat bij een storing toch soms op een leiding wordt gelopen. Dat kunnen we op bepaalde plaatsen met een eenvoudig rooster voorkomen."

Preventieve maatregelen

Veiligheid is volgens Maurice Stevens prioriteit nummer een. "Op basis van het CINI-handboek hebben we gezien waar we hoog risico lopen op corrosie onder isolatie. Dat is bij drukdelen een direct risico voor personen." In de aangepaste onderhoudsstrategie heeft Kisuma Chemicals daarom preventie van corrosie onder isolatie specifieke maatregelen opgenomen, mede gezien de temperatuurkritische trajecten in het bedrijfsproces. Extra preventieve aandacht gaat uit naar het vermijden van inwatering en dus ook naar

de correcte afwerking van beplating en naden en naar het voorkomen en herstel van mechanische beschadigingen. Aangezien de productieprocessen wisselende temperatuurtrajecten met zich meebrengen, kan onder invloed van onderdruk vochtige lucht in het systeem dringen en condenseren. Arjan Pool: "Dit is opgenomen in het inspectieprotocol, waarbij we preventieve en correctieve maatregelen afstemmen op de levenscyclus."

Continue verbetering

"Onze visie is continue verbetering", plaatst Maurice Stevens het belang van isolatie in het bedrijfsbeleid. "Dat betekent optimale isolatiesystemen en ook heel eenvoudig isolatiedelen na onderhoud terugplaatsen, kostenbeheersing door goed gedefinieerde opdrachten en steigerinzet slim plannen zonder vermijdbare verplaatsing. Natuurlijk zijn we een substantieel bedrag kwijt aan isolatie, maar dat is een asset waarmee we juist variabele kosten gaan besparen. In dat verbeterproces praten we graag met partners als Brand Energy & Infrastructure Services en Rockwool Technical Insulation om onze doelen samen te bereiken."

Expertise aan de Zuidas



Utiliteitsbouw

Locatie

Amsterdam

Klant

Dura Vermeer

Looptijd

2013 - 2016

Uitdaging

Diversiteit aan balken en vloeren.
Verschillende ondersteuningshoogtes.
Bepaalde ruimte op bouwlocatie.

Oplossing

Inzet meerdere types ondersteunings-systemen, afgestemd op specifieke eisen. Extra aandacht voor veiligheid.

Projectomschrijving

Nieuwbouw Beethoven Amsterdam



De nieuwe hoofdkantoren van Akzo Nobel en Stibbe Advocaten sieren straks de skyline van de Amsterdamse Zuidas. In het plangebied Beethoven bouwt Dura Vermeer deze twee kantoorstorens en een ondergrondse parkeergarage. Om dit succesvol en veilig te kunnen doen schakelde Dura Vermeer de experts van BRAND in voor de ondersteuning.



Het hoofdkantoor van Akzo Nobel wordt voorzien van twee ruime atria en een grote glazen façade, waardoor het gebouw licht en transparant is. Het kantoor van Stibbe Advocaten krijgt in de plint commerciële ruimtes, een ontvangsthuis en een bibliotheek. Vanaf het dakterras heeft men straks een prachtig uitzicht over de stad. Dura Vermeer en haar opdrachtgevers hebben de ambitie om voor dit project het BREEAM Excellent certificaat te verkrijgen. BREEAM staat voor Building Research Establishment Environmental Assessment Method en is een beoordelingsmethode om de duurzaamheidsprestatie van gebouwen te bepalen.

Grote diversiteit

BRAND levert voor Dura Vermeer de ondersteuning voor de verschillende balk- en vloer-types. Het gaat hierbij om een grote diversiteit aan balken en vloeren (in het werk gestort, prefab, staal en kanaalplaat) en om verschillende ondersteuningshoogtes. Zo wordt de parkeergarage, met een oppervlak van ruim 6500 m², ondersteund door het GASS aluminium ondersteuningssysteem. Ter plaatse van de in het werk gestorte balken heeft BRAND de beplating gemonteerd. De kantoorstorens, beide 10 verdiepingen hoog, worden door het Cuplock steigersysteem ondersteund, zodat er met randtafels gewerkt kan worden.

Veiligheid Voorop

De ruimte rondom de torens is beperkt; het gaat om een kleine bouwlocatie omgeven door een snelweg en een fietspad. En in combinatie met de hoogte van 10 verdiepingen vraagt dit om oplettendheid en veilige keuzes. Omdat bij Dura Vermeer en BRAND veiligheid voorop staat, is gekozen voor het Extraguard leuningsysteem, zodat monteurs altijd een betrouwbare werkplek hebben.

Renovatie boogkappen Amsterdam Centraal



Infrastructuur



Locatie

Amsterdam

Klant

Ronitz Projecten

Looptijd

Juli 2014 - December 2015

Uitdaging

Creëren efficiënte werkplek op hoogte voor vervangen glaspanelen over lengte 360m. Hoge kwaliteits- en veiligheidseisen.

Oplossing

Bordes voorzien van rails en rolsteigerconstructie. Alle monteurs handelen conform de richtlijnen voor veilig werken aan het spoor.

Projectomschrijving

Boogkappen Amsterdam Centraal

De boogkappen van Amsterdam Centraal zijn minstens zo beroemd als het gebouw zelf. Voor het vervangen van de glaspanelen in de rookkap bedacht BRAND de constructie om de werkplekken toegankelijk te maken.

De boogkappen en het entreegebouw zijn onlosmakelijk met elkaar verbonden. De kap uit 1889 is samengesteld uit vakwerkspanten en was destijds de langste van Europa. In opdracht van Ronitz Projecten heeft BRAND de steigers geleverd en gemonteerd voor het vervangen van bestaande glaspanelen in de rookkappen door kwalitatief hoogwaardig veiligheidsglas.

Werkbordes van 360m

Voor de toegang naar de rookkap en voor de aanvoer van materialen is een Cuplok trappentoren en bevoorradingssteiger gebouwd. Een trappentoren op het perron zorgt voor toevoer van materialen voor de glaszetters. Over de gehele lengte van de rookkap is met steigermateriaal en loopvloeren een bordes van 360m gemaakt voorzien van hoge dubbele leuning. Het werkbordes is voorzien van een rail waarop een speciale rolsteiger wordt verplaatst voor het veilig vervangen van glaspanelen uit de rookkap. De constructie is afgestempeld op het dak en verankerd aan de staalconstructie van de boogkap. Het werkbordes, de bevoorradingsteiger en trappentorens zullen vervolgens worden verplaatst naar de boogkappen in het midden en aan de voorzijde van het station waar dezelfde werkzaamheden zullen worden verricht.

Aan de IJ-zijde van Amsterdam Centraal wordt tevens gewerkt aan een nieuw busstation met een glazen overkapping, een autotunnel, nieuwe bruggen en een taxistandplaats. Al deze werkzaamheden beperken de bereikbaarheid van de bouwlocatie en de ruimte voor opslag van steigermateriaal. Een goede logistieke planning is dan ook belangrijk in dit project!



Huzarenstukje aan de Boogbrug Beek



Infrastructuur

Locatie

Beek

Klant

Van der Ende Straal- en Schilderwerken

Looptijd

April 2014 - September 2014

(fase 3 week 34)

Uitdaging

Zeer korte doorlooptijd.

Beperken van hinder treinverkeer.

Zeer hoge veiligheidseisen.

Oplossing

Minutieuze planning. Prefab steigermodules van 25 x 7,5m. Veiligheidstraining en Digitaal Veiligheidspaspoort (DVP) voor werken aan en langs het spoor.

Projectomschrijving

Renovatie Boogbrug Beek



Op papier leek het een onmogelijke opgave: in slechts 24 uur een complete steiger bouwen voor groot onderhoud aan de onderzijde van de Boogbrug bij Beek. Maar na uitgebreide voorbereidingen van opdrachtgever Van der Ende Straal- en Schilderwerken en BRAND lukte het de minutieuze planning te halen.

Om de levensduur van de Boogbrug bij Beek te verlengen, voerde Rijkswaterstaat in 2010 en 2012 werkzaamheden uit aan het stalen brugdek op de A2 en aan de bogen en hangers van de brug. Dit jaar was de onderzijde van de brug aan de beurt. Van der Ende Straal- en Schilderwerken gritstraalde een oppervlak van 9.000 m², waarna een 3-laags verfsysteem werd aangebracht. Om dit werk voor Van der Ende mogelijk te maken bouwde BRAND in drie fasen compleet dichte steigers onder de brug.

Minutieuze planning

Fase 3 van het project vormde de grootste uitdaging en werd tot op de minuut gepland. In deze fase moesten werkzaamheden worden uitgevoerd aan ruim 2.500 m² oppervlak boven de sporen. Om het treinverkeer zo min mogelijk te hinderen, kon er alleen gewerkt worden tijdens een 172-urige buitendienst stelling. Voor BRAND betekende dit dat er slechts 24 uur tijd was om een complete steiger te bouwen en 12 uur om hem weer te demonteren. In die korte tijd is er meer dan 1.000 m² steiger materiaal, deels geprefabriceerd door BRAND, aangevoerd door hijskranen en via transport op het spoor. De constructie boven beide sporen werd door 129 balkhangers en 21 hangers met dragerkoppelingen opgehangen. Daarna werd er meer dan 1.200 m² folie aangebracht om een straaltent te creëren. Tevens werden de 2 uitkragingen aan de zijanten voorzien van krimpfolie.



Geslaagd project

Een project met zo'n korte doorlooptijd en een grote hoeveelheid werkzaamheden die tegelijkertijd door verschillende aannemers op een klein werkgebied worden uitgevoerd, kent een hoog risico. Zowel qua planning als veiligheid. Maar het lukte om fase 3 samen op tijd en volgens de hoge kwaliteitseisen op te leveren ... een huzarenstukje waardoor de Boogbrug weer 20 jaar vooruit kan.

Bijzondere constructie renovatie UvA



Utiliteitsbouw



Locatie

Amsterdam

Klant

AKS Bouw

Looptijd

Juni 2014 - November 2014

Uitdaging

Hefsteigers kunnen niet op maaiveld gepositioneerd worden door nog te slopen laagbouw.

Oplossing

Stoelconstructie om hefsteigers op te plaatsen.

Projectomschrijving

Renovatie UvA

Het universiteitscomplex Roeterseiland van de Universiteit van Amsterdam (UvA) wordt ingrijpend gerenoveerd. Op het betonnen casco na, verandert werkelijk alles aan de gebouwen in het centrum van Amsterdam. Voor het plaatsen van de gevels worden hefsteigers van BRAND ingezet. Zo dragen wij een steentje bij aan een locatie die straks helemaal klaar is voor het onderwijs van de toekomst.

De UvA wilde haar huisvesting concentreren in een beperkt aantal gebieden in Amsterdam en bovendien de locaties moderniseren. Daarom werd in 2011 bij Roeterseiland - één van de geselecteerde locaties - gestart met een grootschalige renovatie. De werkzaamheden van maar liefst 70.000 m² hebben een doorlooptijd van ruim vier jaar. Meest opvallende verandering is het verwijderen van de onderste verdiepingen van het gebouw over de Nieuwe Achtergracht, waardoor een schitterende doorkijk naar de Plantage Muidergrecht ontstaat.

BRAND hefsteigers

Voor de montage van de gevels van gebouw A, met een vliesgeveloppervlakte van 8.500 m², wordt gebruikt gemaakt van hefsteigers van BRAND. In opdracht van gevelspecialist AKS Bouw zijn drie dubbelmast hefsteigers ingezet met een lengte van 20 meter en een masthoogte van 35 meter en een extra hefsteiger om de gevels te kunnen plaatsen. In verband met de maximale capaciteit van de beschikbare kraan zijn de hefsteigers in delen gemonteerd.

In verband met veiligheid en planning werd de aanvoer van materialen via bouwplaatstickets geregeld. Een bijzondere veiligheidseis was dat alle materialen gelabeld moesten worden met het hijsgewicht.

Innovatieve stoelconstructie

Omdat de onderste verdiepingen nog gesloopt moeten worden, konden de hefsteigers niet op het maaiveld worden gepositioneerd. Om toch efficiënt en veilig te kunnen werken, bedacht BRAND een innovatieve oplossing: de hefsteigers werden op een stoelconstructie geplaatst. Hierdoor was de gevel toch goed bereikbaar.



Gezondheid en veiligheid | Ons streven



Bij Brand Energy & Infrastructure Services heeft het creëren van een veilige werkomgeving de hoogste prioriteit. Het veiligheidsbeleid, de veiligheidssystemen en veiligheidsprogramma's van BRAND zijn allesomvattend en gedetailleerd. Bij al onze projecten wordt maximale veiligheid nastreeft.

DE VIJF PIJLERS VOOR VEILIGHEID

Het opzetten van een doeltreffend veiligheidsprogramma is als het bouwen van een stevig huis: het begint met een stabiele basis. Bij BRAND geloven we in de vijf pijlers voor veiligheid en onze EHS Management Process & Systems, die de stabiele basis vormen voor een uitstekende veiligheidsprestatie, veiligheidscultuur en veiligheidshulp:

1 • EMPLOYEE INTERVENTION SYSTEM

Ons stimulerende, vrijwillige *Employee Intervention System* is een veiligheidsprogramma gebaseerd op het gedrag en de rol van onze medewerkers. Hierbij wordt gebruik gemaakt van de 'Kaizen'-methode voor voortdurende verbetering.

2 • SUPERVISOR OBSERVATION SYSTEM

Het *Supervisor Observation System* schept door middel van onderlinge observatie en beoordeling een sfeer van proactief leiderschap en verantwoordelijkheid op het niveau van de supervisor. De leiderschapsontwikkeling wordt daarbij positief beïnvloed.

3 • MANAGEMENT SAFETY REVIEWS

Management Safety Reviews (MSRs) maken integraal deel uit van het veiligheidssysteem van BRAND en zijn verplicht voor het gehele management. Bij MSRs wordt gebruik gemaakt van de Go See-managementmethode. Deze zijn gebaseerd op de praktijk waardoor iedereen de werking van veiligheidsprocessen volledig begrijpt.

4 • GOLD LINK AUDIT SYSTEM

Het *Gold Link Audit system* is een gedetailleerde, interne evaluatie van een veiligheidsmanagementsysteem en veiligheidsbeheerprocedure door inspectie, interviews en de controle van documentatie op meerdere niveaus.

5 • BRAND LEARNING NETWORK

Het *Brand Learning Network* is een hypermodern, webgebaseerd Learning Management System met trainingen voor flexibiliteit, regelgeving, vaardigheden en loopbaan. Hierdoor hebben alle medewerkers van BRAND toegang tot onze trainingen en cursussen.



Rapidguard® nu in productie



BRAND introduceert Rapidguard®: de opzetleuning die steigerbouwers afschermt voor valgevaar en aansluit op de meest recente behoeften in de markt. De demo van deze innovatieve leuning werd eerder al bekroond met de Golden Best Practice Award en is nu door BRAND volledig uitontwikkeld en in productie genomen.

Rapidguard® is een innovatieve, gepatenteerde opzetleuning die zowel geschikt is voor toepassingen in de industrie als in de bouw. De opzetleuning wordt aan de steiger gemonteerd en verplaatst met de monteur mee naar boven of beneden. Dat voorkomt valgevaar tijdens de op- en afbouw van de steiger. Tijdens de (de-)montage kan de gebruiker vanaf een veilige werkvloer de definitieve leuningen plaatsen. Rapidguard® is getest volgens NEN-EN 12811 en NEN-EN 13374 klasse A.

Ergonomisch en veilig

Rapidguard® heeft een speciaal vergrendelingsysteem dat eenvoudig met de voet of hand wordt bediend. Deze ergonomische oplossing maakt bukken overbodig. Daarnaast borgt de vergrendeling in verticale én horizontale richting de opzetleuning tegen onbedoeld verwijderen of verplaatsen. Mede door het lage gewicht van 9 kilo kan de Rapidguard® gemakkelijk door één persoon geplaatst en verplaatst worden. En omdat de steigerbouwer zich met Rapidguard® niet hoeft aan te haken met de veiligheidslijn, gaat het bouwen sneller.

Eerder bekroonde CASOS - een verbond van NAM-aannemers die het veiligheidsbeleid op de werkvloer naar een hoger plan willen tillen - de Rapidguard® al met een Golden Best Practice Award voor de beste innovatie op het gebied van veiligheid. En ook nu zorgen het lichte gewicht en eenvoudige gebruik voor enthousiaste reacties bij de gebruikers.

Universeel

Rapidguard® past op de meest gangbare systemen en vergt een lage investering; omdat de leuning wordt meegenomen in het werk is er maar een klein aantal nodig. Een ander voordeel is dat de opzetleuningen gemakkelijk te stapelen zijn in een standaard juk.



Nieuwe uitgave Zakboek Hoogwerkers

In de 10e uitgave van het Zakboek Hoogwerkers staat wederom nuttige informatie om de juiste hoogwerker te kiezen voor bepaalde werkzaamheden. Van iedere hoogwerker zijn de specificaties opgenomen met een overzichtelijk werkdiagram. Inclusief nieuwe typen zoals de Haulotte 23 RTJ en de Genie machines GS 4047, GS 4069 en S85.



Kalender 2015. Vraag direct aan!

Stuur een email naar benelux@beis.com en ontvang gratis de BRAND kalender 2015! Een praktische driemaands wandkalender met separate kalenderblokken. Zolang de voorraad strekt.



Nieuwe locatie Beverwijk

Met ingang van juni 2014 zijn de offshore vestiging en de regionale vestiging Noord West samengevoegd in Beverwijk. De locatie aan de Binnenduinrandweg 75 beschikt tevens over een groot magazijn voor de opslag van steigermaterieel en de bevoorrading van offshore containers.



Vestigingen

REGIO NOORD OOST • 1 Industriestraat 26, 7891 GV Klazienaveen, T 0591 - 390690 • 2 Oastkern 23 A+B, 9288 XJ Kootstertille, T 0512 - 330014 • 3 Seendweg 30, 9936 GA Farmsum, T 0596 - 634201 • 4 Pvm Gelderland Oranje 6, 6666 LV Heteren, T 026 - 4723632 **REGIO NOORD WEST** • 5 Binnenduinrandweg 75, 1943 AD Beverwijk, T 0251 - 213869 **REGIO ZUID WEST** • 6 George Stephensonweg 15, 3133 KJ Vlaardingen, T 010 - 4455444, T 010 - 4627482 (verhuur) • 7 Antwerpsestraatweg 64, 4631 RB Hoogerheide, T 0164 - 613450 **REGIO ZUID OOST** • 8 Sanderboutlaan 17, 6181 DN Elsloo, T 046 - 4201880 **BELGIË** • 9 Bergstraat 8, B-2000 Antwerpen, T +32 (0)3 - 2312197 **VERHUUR HOOGWERKERS** • 10 Regio Noord Oost en Noord West: Vianen (T 0347 - 357030) • 6 Regio Zuid Oost en Zuid West: (T 010 - 4627482) • 12 **HÜNNEBECK** Kwartelweg 6a, 4791 RP Klundert, T 0168 - 387440. **LOGISTIEK** • 10 Hoogwerkers: De Limiet 24C-26, 4131 NR Vianen, T 0347 - 328200 • 11 Steigers: Vlietskade 1019, 4241 WE Arkel, T 0183 - 569696

ALGEMEEN • 6 George Stephensonweg 15, 3133 KJ Vlaardingen, T 010 - 445 54 44 W www.beis.com E nl@beis.com

On Site is het relatiemagazine van Brand Energy & Infrastructure Services. Aan de inhoud kunnen geen rechten worden ontleend. **REDACTIEADRES** Postbus 80, 4240 CB Arkel, benelux@beis.com **BLADMANAGEMENT** Gerald Hofe **EINDREDACTIE** Ruud van der Donk - triadesk.communicatie@brand.nl **VORMGEVING & REALISATIE** Spiegel crossmedia communicatie **DRUKWERK** Drukkerij Van Stiphout **OPLAGE** 5.000



BRAND
ENERGY & INFRASTRUCTURE SERVICES